



drukomat.

Praca z plikami

1. Krok pierwszy

Wgranie plików

Opcje przesłania plików:

1. Preflight, dodawanie pliku przez zakładkę **Praca z plikami**
2. Wysłanie pliku przez maila
3. Dostarczenie projektu na nośniku danych

Użycie przycisku **praca z plikami** spowoduje pojawienie się okna, w którym można przesłać pliki do zamówienia.



Liczba wzorów:

W górnej części znajdują się zakładki odpowiadające za wielowzorowość. W zależności od liczby zamówionych wzorów nasz widok ulegnie zmianie (Rys. 1 i 2).

Kilka wzorów - widoczne będą przyciski w liczbie odpowiadającej liczbie zamówionych wzorów.

Rys. 1



Jeden wzór - widoczny będzie jeden przycisk w obszarze liczba wzorów.

Rys. 2



Możliwe statusy:



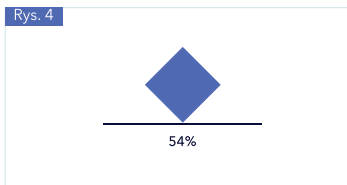
Przesyłanie pliku z komputera

Możemy użyć opcji „drag and drop”, przyciągając plik w wyznaczone pole (Rys. 3) lub kliknąć w to samo pole aby **wybrać z komputera**. Jeśli wgrany zostanie plik jpg, tiff bądź jednostronny plik pdf, automatycznie wygeneruje się miniaturka podglądu.

Rys. 3



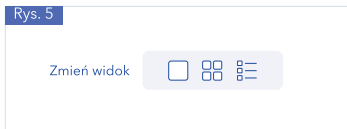
Podczas wgrывania plików na serwer, widoczny jest procentowy proces jego przesłania, wraz z nazwą (Rys. 4).



W przypadku zamówienia wielowzorowego istnieje opcja przełączenia się pomiędzy wzorami, niezależnie od statusu wzoru.

Zmiana widoku wgranych plików

W oknie „dodawanie plików” można zmienić widok wgranych plików. Funkcja jest przydatna, gdy do zamówienia wgraliśmy większą liczbę plików bądź też korzystamy z urządzenia przenośnego.



Zmiana widoku wgranych plików Podziel

Aplikacja umożliwia rozdzielanie wielostronicowych plików pdf. Opcja przydatna jest w przypadku konieczności wybrania pojedynczej strony z przesłanego pliku pdf, zawierającego więcej niż jedną stronę. Aby skorzystać z funkcji kliknij przycisk „podziel” (Rys. 6).

Funkcja podzielenia możliwa jest tylko w przypadku plików pdf.



Zmiana widoku wgranych plików Rozpakuj

Aplikacja daje możliwość rozpakowania pliku archiwum o rozszerzeniu rar oraz zip (Rys. 7).



2. Krok drugi

Dopasowanie plików do zamówienia

Kolejny krok to dopasowanie przesłanych plików do poszczególnych stron w zamówieniu. **W przypadku, gdy nie wypełnimy wszystkich stron, rozpoczęcie weryfikacji nie będzie możliwe.**

Jeżeli zamówienie zawiera wiele wzorów, mamy możliwość wykorzystania raz wgranego pliku poprzez przypisanie go do kilku stron lub w kilku wzorach.

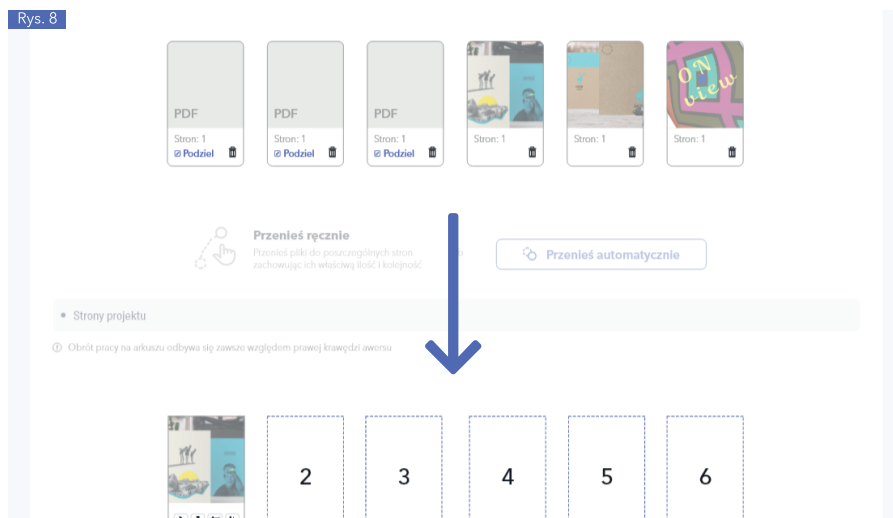


Dopasowanie pliku do strony odbywa się przez przeniesienie miniaturki pliku do właściwej strony zamówienia.

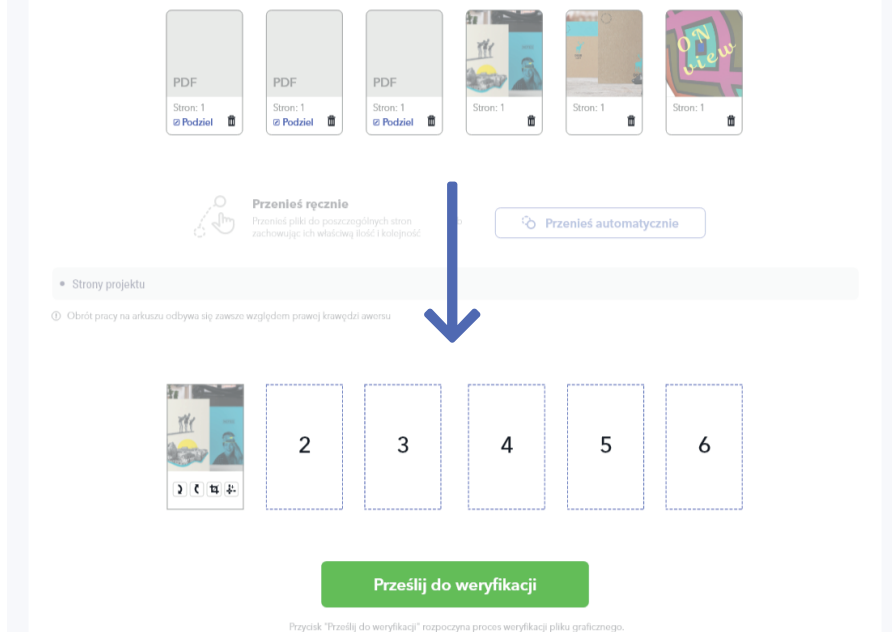
Po wypełnieniu stron plikami należy kliknąć przycisk „prześlij do weryfikacji” (Rys. 8).

Prześlij do weryfikacji

Rys. 8



Rys. 8



Przycisk **przenieś automatycznie** odpowiada za automatyczne dopasowanie plików do stron zamówienia.

Przenieś automatycznie

Jeżeli zostało wgranych więcej plików niż wymaga tego zamówienie, to system przypisze pliki, posługując się kolejnością alfabetyczną.

Jeśli ilość plików bądź stron w wielostronicowym pliku pdf będzie mniejsza niż oczekuje tego zamówienie, przycisk **prześlij do weryfikacji** nie będzie aktywny.

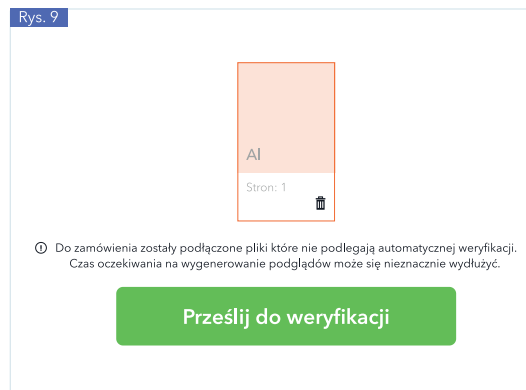
Pliki bez weryfikacji automatycznej

W przypadku, gdy do zamówienia zostanie przypisany plik, który nie będzie mógł zostać zweryfikowany automatycznie, pojawi się komunikat **do zamówienia zostały podłączone pliki które nie podlegają automatycznej weryfikacji**.

W takiej sytuacji weryfikacja pliku może potrwać nieznacznie dłużej, gdyż plik musi zostać przekonwertowany do formatu obsługiwane przez aplikację. (Rys. 9).

Po przesłaniu materiałów do weryfikacji, pojawia się widok strony z komunikatem o rozpoczęciu procedury weryfikacji (Rys. 10).

Rys. 9



Rys. 10



Weryfikacja

Gdy do zamówienia zostanie przypisany plik/pliki w formacie, który aplikacja jest w stanie zweryfikować automatycznie, po kliknięciu przycisku „prześlij do weryfikacji” pokaże się pasek postępu, który wskazuje stan postępu (Rys. 11).

Rys. 11

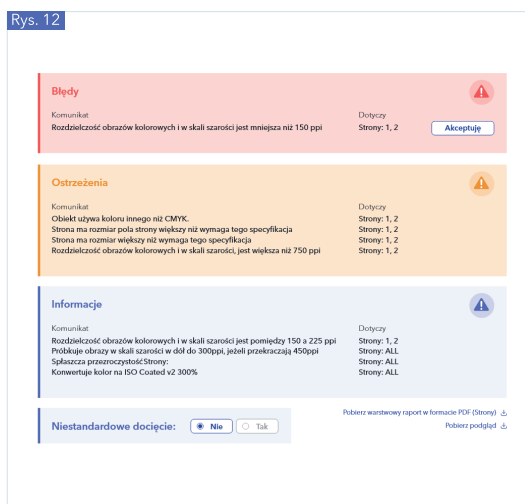


3. Krok trzeci

Akceptacja

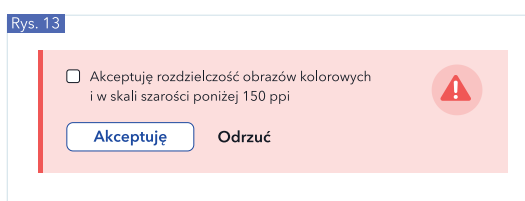
Zakończenie weryfikacji otwiera okno raportu. Raport dzieli się na trzy typy komunikatów (Rys. 12):

- Błędy** - uniemożliwiają dokonanie akceptacji.
- Ostrzeżenia** - wskazuje na elementy, które mogą powodować nieoczekiwane zmiany po wydruku. Mogą też informować o tym, co zostało automatycznie skorygowane w projekcie.
- Informacje dodatkowe** - pozostałe korekty, wykonane na pliku oraz notyfikacje do projektu.



Rozdzielczość poniżej 150 ppi

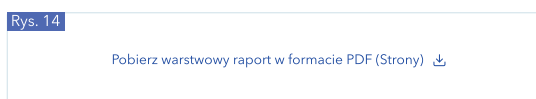
Jedynym błędem, który umożliwia dokonanie akceptacji, jest występowanie w projekcie elementów poniżej 150 ppi. Aby akceptacja była możliwa, konieczne jest zaznaczenie dodatkowego pola, przy zamówieniu, w którym błąd taki się znajduje (Rys. 13).



Raport z błędami w formacie PDF

Istnieje możliwość pobrania warstwowego pliku pdf, w którym na warstwach umieszczone są błędy (w przypadku elementów niskorozdzielczych) bądź też niektóre ostrzeżenia (Rys. 14).

Aby warstwy w pliku pdf były widoczne, raport należy pobrać na dysk oraz otworzyć w programie typu Acrobat DC. Otwarcie w inny sposób (np. poprzez przeglądarkę), uniemożliwi wyszczególnienie warstw w raporcie.



Czytanie raportu

W pierwszej kolejności należy zapoznać się z podglądem zweryfikowanego pliku w postaci miniatury jpg. Kliknięcie miniatury, powoduje powiększenie widoku.

W plikach podglądowych automatycznie nakładane są dodatkowe makiety, obrazujące miejsce cięcia, a w przypadku produktów złożonych, również miejsca falcowania, bigowania oraz perforacji.

Zwróć uwagę na zachowanie prawidłowej orientacji stron względem siebie, gdyż praca zostanie wydrukowana zgodnie z widocznym podglądem.

Obrót pracy na arkuszu odbywa się względem prawej krawędzi awersu.

Ważne! Raport nie jest plikiem po weryfikacji systemowej.

Przycisk „pobierz podgląd”

Przed dokonaniem akceptacji, możliwe jest pobranie plików podglądowych (Rys. 15). Materiały podglądowe to skompresowane pliki jpg, zapisane w przestrzeni kolorystycznej RGB.

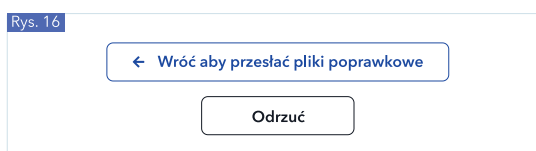
Pliki podglądowe w postaci jpg nie mogą stanowić podstawy do oceny różnic kolorystycznych oraz jakości przesłanego materiału do druku.



Są to pliki wykorzystane wyłącznie do przedstawienia podglądu projektu w systemie weryfikacji plików.

Odrzuć lub prześlij nowe

Przed zaakceptowaniem plików, istnieje możliwość skorygowania plików poprzez przycisk **odrzuć** lub **wróć, aby przesłać pliki poprawkowe**. (Rys. 16)



Niestandardowe docięcie

Wybrane produkty dają możliwość wykonania indywidualnego docięcia do zdefiniowanego formatu. W tym celu należy zaznaczyć „tak” (Rys. 17).

Rys. 17

Niestandardowe docięcie: Tak Nie

Zaznaczenie przycisku powoduje wyświetlenie dodatkowego pola (Rys. 18), do którego należy wpisać format użytku netto w milimetrach.

Użytek nie może być mniejszy niż 30 x 30 mm oraz nie może być równy formatowi złożonego zamówienia.

Rys. 18

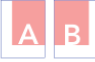
Niestandardowe docięcie

Proszę o podanie formatu (w milimetrach) w polu poniżej.

x mm

ⓘ Wartości te nie mogą być większe niż format złożonego zamówienia.

Istotne jest właściwe umieszczenie użytku, mieszczącego się w formacie netto złożonego zamówienia.



ⓘ Użytek wymagający docięcia należy umiejscowić w narożniku pełnego formatu zamówienia. Jeśli zamówienie opiera się na zadruk dwustronny, rewers znajdować się musi w przeciwległym narożniku.

Konieczne dodaj dwa dodatkowe znaczniki cięcia w użytku netto pełnego formatu po których praca zostanie docięta.

Istotne jest właściwe umieszczenie użytku, mieszczącego się w formacie netto złożonego zamówienia oraz zaznaczenie miejsca niestandardowego docięcia dodatkowymi liniami cięcia.

Dla produktów prostych/ciętych:

1. Użytek wymagający docięcia należy umiejscowić w narożniku pełnego formatu zamówienia. Jeśli zamówienie przewiduje zadruk dwustronny, rewers musi znajdować się w przeciwległym narożniku.



Dla produktów złożonych/składanych:

2. Użytek wymagający docięcia należy wyśrodkować przy górnej krawędzi pełnego formatu zamówienia.



Akceptacja

Akceptacja zamówienia odbywa się dla wybranego wzoru, poprzez przycisk **Akceptuj projekt** (Rys. 19).

Rys. 19

Akceptuj projekt